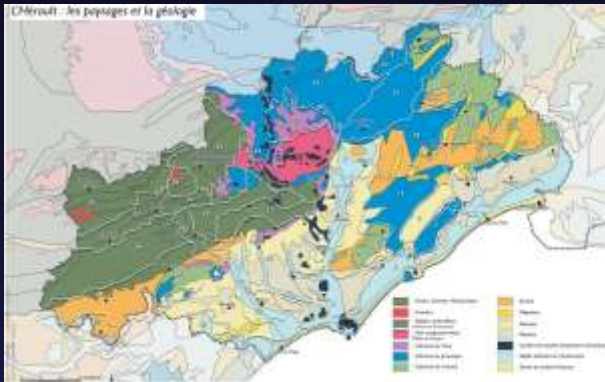


# Les volcans de l'Hérault

## Histoire de leur formation du plus récent au plus ancien



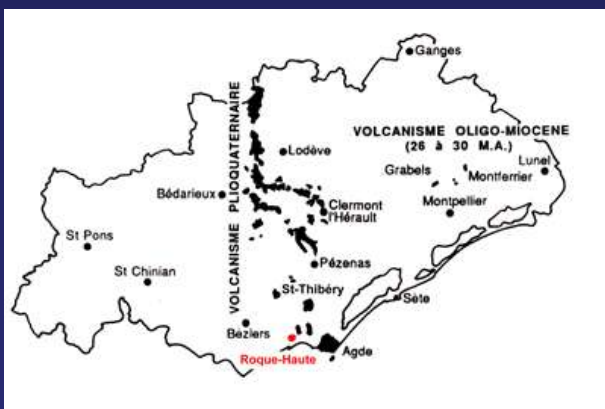
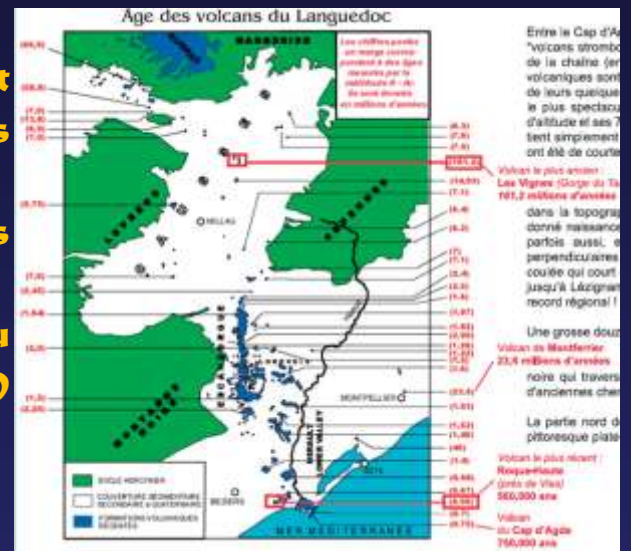
Se pencher sur la carte géologique de l'Hérault et du Bas Languedoc génère la surprise par la présence et l'abondance d'édifices volcaniques dits « récents ».

Ils s'égrainent le long d'une chaîne volcanienne, de plus de 150 kilomètres et large de 25 kilomètres, courant depuis le Nord de Millau, passant par Lodève où elle s'y sépare en deux branches, jusqu'au Cap d'Agde.

A l'ère tertiaire, les volcans les plus anciens avoisinent Montpellier près de la fin de l'Oligocène, vers 26 à 30 millions d'années.

Vers la fin du Pliocène (vers 2,5 millions d'années) les volcans prennent naissance dans le sud des Causses et le Lodévois.

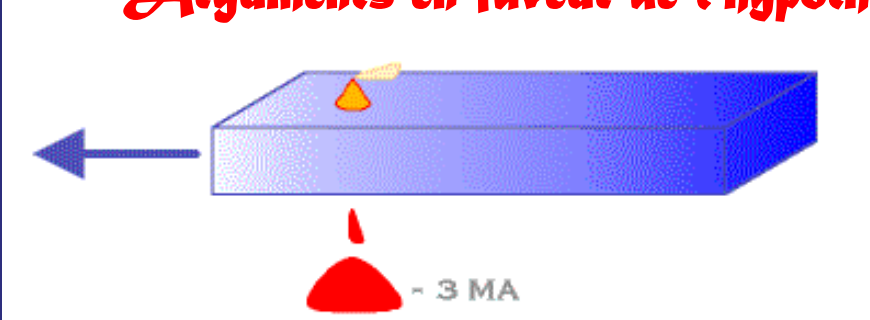
A l'ère quaternaire, les dernières manifestations ont lieu au Cap d'Agde il y a 700 000 ans, à Roque haute (560 000 ans), et à Vias (500 000 à 460 000 ans).



La petite taille de ces édifices tient simplement au fait que les éruptions ont été de courte durée (quelques jours à quelques semaines tout au plus, elles ont mis en jeu des volumes de lave très réduit.

### L'hypothèse de l'existence d'un point chaud à l'origine du volcanisme de l'Hérault

#### Arguments en faveur de l'hypothèse :



- L'alignement remarquable Nord-Sud des formations volcaniques.
- Leurs âges décroissants du Nord vers le Sud.
- La richesse en nodules de péridotites de certains basaltes (coulées de l'Arnet

